



3 st. 4-familjsbus håller på att uppföras i K r i s t i -  
n e b e r g . Vid månadsskiftet aug./sept. var den  
ena under tak och den andra håller på att gjutas  
för.



Malmbrytningen i Rävlidengruvan avslutades  
den 16 aug. och bortförandet av material i gruvan  
väntas vara klart under september månad, varefter  
gruvan vattenfylles. Sammanlagt har under de år,  
som Rävlidengruvan bearbetats, 1941—1951 bru-  
tits c:a 500.000 ton malm.

Såsom tidigare meddelats i Smältdegeln har arrendeöverenskommelse träffats mellan vårt företag och Kronan avseende brytningsrätten i Sturemalmens, Rävliedenmyrans och Rävliedens gruvut mål.

Fyndighetskomplexet, som är beläget c:a en halv mil väster om Kristinebergsgruvan i Lycksele socken, benämnes sammanfattningsvis Rävliedenfältet. Malmerna utgöras inom Sturemalmsområdet av koppar- och zinkhaltig svavelkis av Kristinebergstyp och i Rävliedenmyran- och Rävliedenfyndigheterna av zink-blymalm.

Malmtillgångarna beräknas i Sturemalmen uppgå till c:a 1,5 milj. ton och i Rävliedenmyran och Rävlieden till c:a 0,5 milj. ton eller tillsammans c:a 2 milj. ton. Inom de båda sistnämnda fyndigheterna har Sveriges Geol. Undersökning tidigare utfört gruvundersökningsarbeten, under det att Sturemalmen hittills endast är känd genom diamantborrningar utförda från dagen.

I samband med att arrendeöverenskommelsen ingicks, beslöt Bolidenbolagets styrelse att omedelbart

upptaga gruvdrift inom Rävliidenfältet samt att bär för uppföra en för hela fyndighetskomplexet gemensam centralschaktanläggning, förlagd till Rävliidenmyran. Från denna anläggning kommer i första hand Sturemalmen att beläggas med brytning.

Enligt planerna beräknas brytningen uppgå till 150.000 ton malm per år, och anrikningen förutsättes ske i Kristinebergsgruvans anrikningsverk. I detta anrikningsverk behandlas f. n. c:a 500.000 ton Kristinebergsmalm per år. Allteftersom malmfångst erhålles från Rävliidenfältet, kommer emellertid brytningen i Kristinebergsgruvan att minskas, så att de båda gruvfälten tillsammans komma att ge en årsbrytning om c:a 500.000 ton malm. Härigenom erhåller Kristinebergs gruvsambälle en utökad livstid, vilket ur social synpunkt är värdefullt.

Gruvanläggningen i Rävliidenfältet kommer att bestå av gruvlave och malmficka i betong — med gruvspelen placerade i toppen av laven — samt en med gruvlaven sammanbyggd industribyggnad,

inrymmande för gruvdriften erforderliga maskinhallar, verkstadsutrymmen, manskapsrum, förråds- och kontorslokaler, skyddsrum och tvättstuga. Byggnadsarbetet på denna anläggning igångsattes i juli.

Jämsides med byggnadsarbetet ovan jord pågår tillredningsarbetet under jord med centralschaktanläggningens färdigställande till 260 m. djup samt drivning av tre utfraktsnivåer. För dessa arbeten utnyttjas den tidigare utförda undersökningsanläggningen, vilken för ändamålet förstärkts och utbyggt.

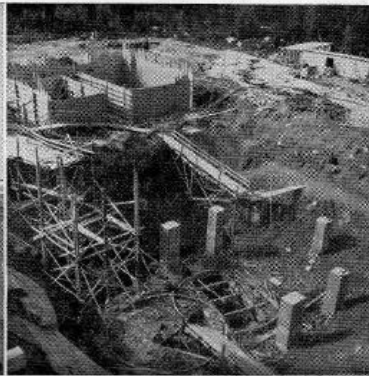
Enligt upprättade arbetsplaner beräknas malmbrytningen i Rävliidenfältet kunna igångsättas under senare halvåret 1953.



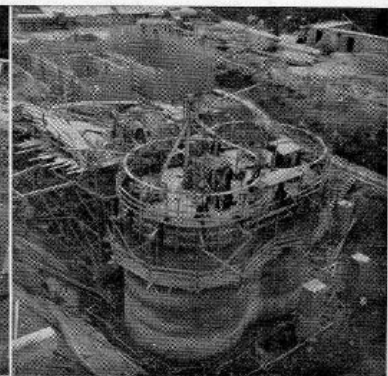
Bilderna nedan är hämtade i anslutning till de artiklar som handlar om Rävlidengruvan. Så det måste nog vara anläggningen över centralschaktet i Rävlidengruvan.



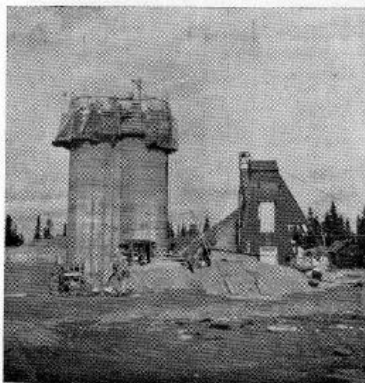
*Undersökningslaven före byggnadsarbetets igångsättande.*



*Glidformsgjutningen för centralschaktlaven och malmfickan förberedes.*



*Glidformsgjutningen har börjat.*



*Tre skeden i glidformsgjutningen, som tala sitt tydliga språk beträffande byggnadshastigheten. Bilderna äro tagna resp. den 27/8, den 1/9 och den 5/9.*

## Metallpriserna den 1 okt. 1951.

Noteringar i kronor per kg och ton

Metall	London	New York	New York 1/10 1950
Guld kg	5781	5829	5829
Silver kg	152	150	121
Koppar, exp. pris ton		3140	2800
Bly » ton		2480	1800
Zink » ton		3430	1970

Anm. Noteringarna äro delvis nominella, enär fri handel i metaller knappast förekommer.

### VARFÖR "GRUVFÖGDE"?

En arbetare, som kallar sig "Intresserad", säger sig i "Brännpunktens" spalter liksom även i dagspressen ofta ha mött ordet "gruvfogde". Och så inställer sig för honom osökt den frågan: "Varför kallas arbetsledaren i gruvan *fogde*, när det på bruket (fabrikerna) heter *förman*?"

Red. har vänt sig till överingenjör M. Smedberg, som lämnar följande förklaring:

— Den anrika och förnäma gruvhanteringen i Sverige daterar sig ju från många århundraden tillbaka, långt innan annan industriell verksamhet fanns i Sverige. Därav kommer det sig, att denna hantering håller sig med en rad ålderdomliga och i mitt tycke ganska tjusiga uttryck, som icke förekommer annorstädes i landet. Dit hör på annat ställe i denna tidning omnämnda uttryck "inmutning", "utmål", "söna" o. s. v. Vid gruvorna heter det spelstyrare och inte hissmaskinist, det heter gruvbyggare och inte träarbetare. Ordet gruvfogde daterar sig säkerligen från tiden, då befälspersoner kallades fogdar, något som torde vara känt från svenska industrier. Jämför för övrigt ordet ladufogde och t. ex. Hälsingborgs fögderi på skattsedlarna!

(Ur Höganäsbolagets personaltidning "Brännpunkten")

## “Vad tycker Ni om Smältdegeln?”

Vår lilla Gallup om “Vad tycker Ni om Smältdegeln” lockade tyvärr endast ett mindre antal att sända in sitt “betyg” och sina önskemål. Tyvärr, skriver vi, då ju meningen var att få råd och hjälp, så att Smältdegeln verkligen blir vår *tidsing*.

Näja, vi få väl pröva på nytt efter någon tid. Låt oss nu se, hur de olika svaren fördela sig. Först några ord om den geografiska fördelningen.

De flesta svaren ha kommit från Boliden, i runt tal 40 procent. Därnäst följer Rönnskär. Men från såväl Adak som Kristineberg och Laisvall är antalet svar mycket ringa. I Kristineberg har inte ens en procent av de anställda sagt sin mening. Skall vi fatta detta, som om alla äro nöjda i alla avseenden och ej ha några som helst önskemål?

Vad sedan “betyget” beträffar, ha 80 procent satt “Bra” eller “Mycket bra”, ungefär lika fördelat på båda “betygsgraderna”. Det var ju roligt. Men ännu roligare hade varit, om de 20 procent, som varit mer återhållsamma och endast givit “Skapligt” som betyg — en hade f. ö. betygsatt “Inga” vidare — mer allmänt hade velat komma med mer positiva ändringsförslag. Det är ju inte gott att veta, hur man vill ha tidsningen, för att den skall bli “bra” eljest. Som det nu var, hade endast några få kommit med mer personliga synpunkter.

Det långt övervägande antalet “betygsuttare” synes gilla tidsningens format, uppställning och tryck samt omslag. Endast några få procent ha anmält avvikande mening. När det gäller bildmaterialet, är “kritikerna” flera. Närmare en fjärdedel av insändarna önskar mer bilder.

Bra, vi skall försöka. Men hjälp oss! Sänd in bidrag med såväl text som bild, och stöt på kamerater med kamera!

Så ha vi önskemålen om mer eller mindre artiklar och uppsatser i de olika ämnesgrupperna. Med hänsyn till det relativt ringa deltagandet, skall man kanske inte fästa alltför stort avseende vid opinionsyttringen. Men utgå vi från 60 procent som en skälig gräns — d. v. s. om 60 procent eller flera vill ha mer (resp. mindre), under det att endast 40 proc. eller mindre äro nöjda, som det är eller önska mindre (resp. mera) — peka önskemålen tydligt mot fler artiklar i följande ämnen:

- Schildringar från olika avdelningar
- Uppgifter under “Från gruva och verk”
- Tekniska och statistiska uppsatser
- Roliga historier
- Beskrivelser om “den gamla goda tiden”
- Referat och rapporter från föreningar.

60-procentig majoritet för mindre artiklar blev det inte i någon ämnesgrupp, men när det gäller nationalekonomi, är dock de betänksamma flera än

de, som önskar utökning. Även på familjesidan, artiklar från säkerhetstjänsten och företagsämnderna vill många inskränka, men där är dock de positiva i säker majoritet.

Givet är, att redaktionen i möjligaste mån skall söka rätta sig efter de framförda önskemålen. Vi måste emellertid få hjälp av läsekretsen, i synnerhet när det gäller "Roliga historier" och "Referat och rapporter från föreningar". Tackningar, fotografier etc. äro också välkomna.

Så till sist några citat av de mer personligt utformade omdömena.

"Småttidningen är bra! Man kan ju ej begära en utökning av önskade artiklar i det oändliga. Utrymmet är ju begränsat."

"En livligare insändareavdelning med koncentrerade inlägg i olika frågor — — —"

"Att Småttidningen om möjligt kunde utkomma som månadstidning."

"Att Småttidningen skriver mer om de kringliggande gruvorna — — —"

"Ett och annat omnämnande från Stockholmsavdelningarnas verksamhet. Flera artiklar i stil med rektor Sahlins i detta nr."

"Varför inte idédebatt i ekonomiska och kulturella ämnen?"

"Efterlys praktiska lösningar på ev. inom företaget förekommande tekniska problem."

"Konjunkturer, tabeller och alla möjliga kurvor intressera inte så mycket, som Red. tycks tro. Få vi lite mera "männligt" stoff. Synda inte så mycket med bolaget, mera med folket."

"Tidningen kunde om möjligt komma oftare. Skildringar och äskter från de anställda borde öka. Varför icke en serie "Min dag i arbetet" eller liknande."

"Minst 30 sid. i varje nr. Tidningen är på tok för liten."