

HAN ÄGDE KRIBERGSMALMEN

Claes Sandström intervjuar Johan Hultdin



En stor del av Smältdegelns läsekrets känner säkert redan till namnet Johan Hultdin. För f. d. och nuvarande Kristinebergsbor är han välbekant, ja rent av legendarisk, men vi tror ändå att det är på sin plats att presentera den 83-årige hedersmannen, tidigare ägare av Kristinebergs hemman — den mark, där Kristinebergs gruva och samhälle är belägna.

Johan Hultdin är fortfarande, trots sin ålder, förvånansvärt pigg och nyter och ett särdeles gott minne har han. Vi låter honom därför själv berätta.

— Min far var från Baggböle och min mor från Klabböle, båda byarna belägna intill Umeå. Far fick anställning häruppe och bosatte sig i Hornberg men ville så småningom ha egen mark, varför han — det var år 1885 — lämnade in ansökan till Kronan om att få förvärva det här stället, som då hette Viterpol. Ansökan bifölls och det slumpade sig så att lantmätaren kom upp på min mors namnsdag, hon hette Kristina, för att sätta ut ägogränserna. »Hädanefters ska det här stället heta Kristineberg», lär lantmätaren ha yttrat och så kom det

namnet in i ägohandlingen. Hemmanet omfattade 530 har och marken, där gruvan nu ligger, stod i köpehandlingarna upptaget som impediment, d. v. s. värdelös mark. En senare tid kunde lyckligtvis bevisa motsatsen, menar Hultdin och pekar ut genom fönstret mot gruvsamhället och industrianläggningarna, som från Kristinebergsgården lätt kan urskiljas i vinterdiset.

Den rika systemen i Norrland

Förr trodde man att vittra ägde malmerna som upptäcktes, fortsätter Hultdin och berättar med glimten i ögat en sägen om en man från Falun som där träffat på vittra och sporde henne om hon var rik som ägde Falu gruva. »Inte är jag så rik, men jag har en syster i Norrland, som är mycket rikare», hade hon svarat. Hon kunde ju ha syftat på järnmalmen uppe i Norrbotten, men varför inte Kristinebergsmalmen, som ju ändå ligger bara något stenkast från Viterliden — skidbacken härintill.

Hursomhelst, min far Karl Hultdin byggde de här åbyggnaderna åren 1885—1887 och fram till i slutet av trettitalet var den här gården den enda. Ägo-

En stor del av Smältdegelns läsekrets känner säkert redan till namnet Johan Hultdin. För f. d. och nuvarande Kristinebergsbor är han välbekant, ja rent av legendarisk, men vi tror ändå att det är på sin plats att presentera den 83-årige hedersmannen, tidigare ägare av Kristinebergs hemman — den mark, där Kristinebergs gruva och samhälle är belägna.

Johan Hultdin är fortfarande, trots sin ålder, förvånansvärt pigg och nyter och ett särdeles gott minne har han. Vi låter honom därför själv berätta.

gränsen mellan Lycksele och Malå socknar går förresten där framför brotrappan till bagarstugan. Bagarstugan ligger inom Malå socken. Själv bor jag inom Lycksele.

Så kommer den gamle in på upptäckten av malmfyndigheterna:

— Redan innan vi flyttat hit 1885 visste man tydligen om att det fanns malm i markerna här. En konsul Häggbom hade fått nys om »silvermalmen» av en person från Malå-Vännäs och då det under första världskriget blev ont om svavel kom han upp till mej och fick med sig prover. Någon inmutning blev det inte förrän en bergsingenjör från Falun kom upp, Tiberg hette han, men han trodde då att malmen låg i riktning norr—söder, vilket också bergmästare Mörtsell trodde. År 1918 kom så Centralgruppens Emissions AB igång med sina undersökningar och jag fick själv hjälpa till med att hålla ena sökarstaven till den elektriska malmletningsapparaten.

Under detta år och det kommande blev det mer och mer klart att här fanns mycket malm, och jag fick omnämna i en skrift av bergsingenjör Lundberg, som ledde undersökningarna, och i vilken det hette att det var en försynens skickelse att just markägaren kom att blotta

— Min far var från Baggböle och min mor från Klabböle, båda byarna belägna intill Umeå. Far fick anställning häruppe och bosatte sig i Hornberg men ville så småningom ha egen mark, varför han — det var år 1885 — lämnade in ansökan till Kronan om att få förvärva det här stället, som då hette Viterpol. Ansökan bifölls och det slumpade sig så att lantmätaren kom upp på min mors namnsdag, hon hette Kristina, för att sätta ut ägo gränserna. »Hädanefters ska det här stället heta Kristineberg», lär lantmätaren ha yttrat och så kom det

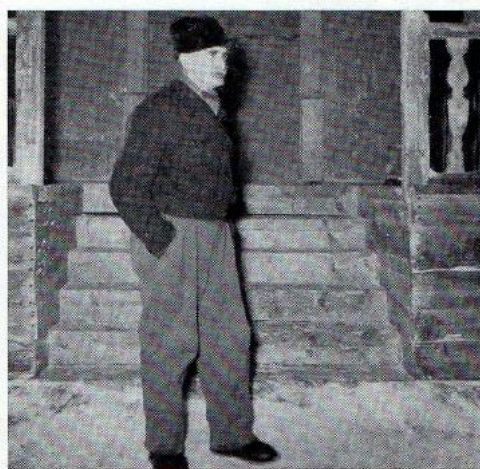
malmen. Min egen åsikt om att malmen sträckte sig i öst—västlig riktning slog också in.

Så började det alltså. Sedan dess har Hultdin i olika omgångar arbetat vid fyndigheterna; en längre tid som vattenpumpare under provborrningarna i början på trettitalet. Från år 1934 var han ordinarie anställd vid gruvan, sysselsatt med olika arbeten och sedan bergarbetena kom igång på allvar som dynamitutlämnare tills han var 73-årig. Först 1945 kunde han förmå sig att upphöra med gruvarbetet.

Själv skulle jag inte kunnat göra något åt fyndigheterna

— Jag är glad över att den mark jag en gång ägde har kommit så många människor till godo. Nu bor ju här i Kristineberg 1.300—1.400 personer. Alla lever de på gruvan. Förr låg närmaste farbara väg i Björksele — nu ligger vägarna här som spindelnät. Jag skulle själv givetvis inte kunnat göra något åt dessa fyndigheter och att det slutligen blev Bolidenbolaget som kom att överta dem visade sig ju vara lyckligt, slutar den sympatiska gamle bergsmannen.

C. S.



Trots sina 83 år går Johan Hultdin fortfarande och pysslar på gården.



Kristinebergsgården. T.v. skymtar bagarstugan som ligger i en annan socken.